

## Ledigheden i byerne i 1. kvartal 2010

*Medio ledige  
steg i byerne...*

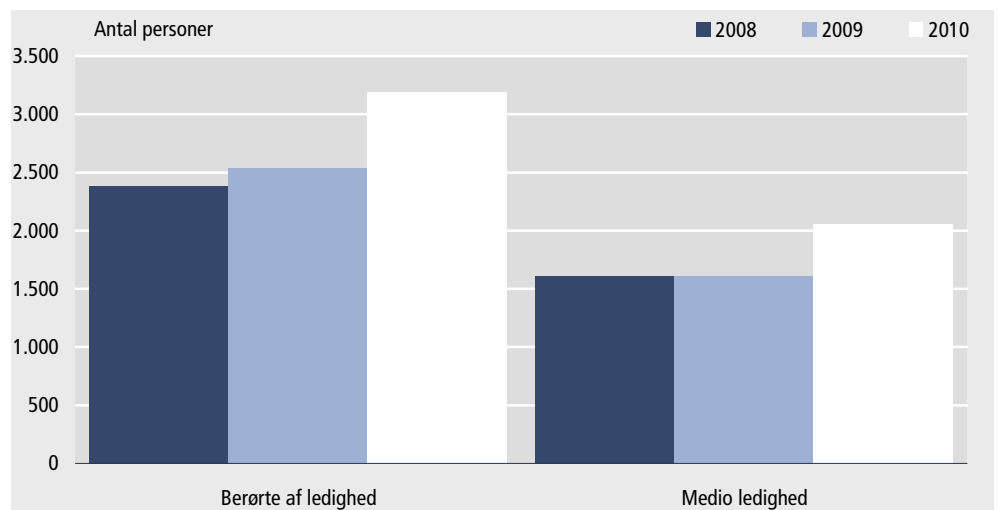
Antallet af medio ledige i byerne var i gennemsnit pr. måned på 2.045 personer i 1. kvrt. 2010 mod 1.590 personer i samme periode i 2009. Det svarer til 7,0 pct. af den potentielle arbejdsstyrke i 1. kvrt. 2010 mod 5,6 pct. i 1. kvrt. 2009.

*... berørte af ledighed  
steg også...*

I 1. kvrt. 2010 var 3.169 personer i gennemsnit pr. måned berørte af ledighed i byerne mod 2.505 personer i 1. kvrt. 2009. Det svarer til 10,9 pct. af den potentielle arbejdsstyrke i 1. kvrt. 2010 mod 8,8 pct. i 1. kvrt. 2009.

Figur 1.

**Udviklingen i det gennemsnitlige antal medio ledige og berørte af ledighed i byerne pr. måned 1. kvrt. 2008-2010**



Anm.: Figuren indeholder kun personer mellem 15 og 64 år, født i Grønland og bosiddende i byerne.

*Ledighedsprocenten i  
Kangaatsiat er meget  
høj...*

Andelen af berørte af ledighed i Kangaatsiaq er steget til 40 pct. i forhold til arbejdsstyrken i 1. kvrt. 2010 mod 38,8 pct. i 1. kvrt. 2009. Den primære årsag hertil er, at fiskefabrikken i Kangaatsiaq er lukket.

*Ledigheden steg markant i  
Illoqqortoormiut...*

Det største procentvis stigning er sket i Illoqqortoormiut, hvor andelen af berørte af ledighed steg med 6,9 procentpoint fra 11,9 pct i 1. kvrt. 2009 til 18,8 pct. i 1. kvrt. 2010. Årsagen hertil er, at byggeriet i Illoqqortoormiut er midlertidigt stoppet, tømrerne var derfor nødt til at melde sig som arbejdssøgende.

*Ledigheden faldt i enkelte  
byer...*

I Upernavik faldt andelen af berørte af ledighed til 11,7 pct. af den potentielle arbejdsstyrke i 1. kvrt. 2010 mod 15,2 pct. af den potentielle arbejdsstyrke i samme periode i 2009. En af grundene er, at indhandling af hellefisk starter i begyndelsen af året hvilket en del arbejdssøgende beskæftiger sig med.

I Narsaq faldt andelen af medio ledige til 14,7 pct. af den potentielle arbejdsstyrke i 1. kvrt. 2010 mod 16,7 pct. af den potentielle arbejdsstyrke i samme periode i 2009. Grunden herfor er, at der har været aktivering.

Vi har i 2009 og 2010 modtaget data fra alle kommuner, herunder data om hhv. 34 personer i 2009 i gennemsnit pr måned og 17 personer i 2010 i gennemsnit pr måned med ukendt bopæl, som var berørte af ledighed.

*Definition af den potentielle arbejdsstyrke i byerne*

Begrebet den potentielle arbejdsstyrke omfatter *alle* personer i alderen 15-64 år pr. 1. januar 2010, som er født i Grønland og bosiddende i en by. I 2008 var aldersafgrænsningen 15-62 år, men fra og med 2009 blev aldersgrænsen for mulig tildeling af alderspension hævet til 64 år, hvor den potentielle arbejdsstyrke derfor var 15-63 år. Den potentielle arbejdsstyrke er steget med 530 personer i 2010 til 29.020 mod 28.490 i 2009, svarende til en stigning på 1,9 pct., jf. tabel 1.

I 2008 var den potentielle arbejdsstyrke i alderen 15-62 år, hvor man går på alderspension, når man fylder 63 år. I 2009 var den potentielle arbejdsstyrke 15-63 år og i 2010 er den på 15-64 år, hvor man først opnår folkepension når man fylder 65 år.

*Definition af anvendte ledighedsbegreber*

*Medio ledige* er et udtryk for antallet af ledige, der har været ledige i både første og sidste halvdel af en given måned. Dette tal er et tilnærmet udtryk for den gennemsnitlige ledighed.

*Berørt af ledighed* fortæller direkte, hvor mange personer der i løbet af en måned har henvendt sig til arbejdsmarkedskontoret som arbejdssøgende. Tallet er ikke et udtryk for den gennemsnitlige ledighed, da en del af de, der henvender sig, umiddelbart kan anvises arbejde eller selv opnår beskæftigelse efter deres henvendelse. Også denne gruppe bliver registeret som *berørte af ledighed*, idet de var ledige, da de henvendte sig.

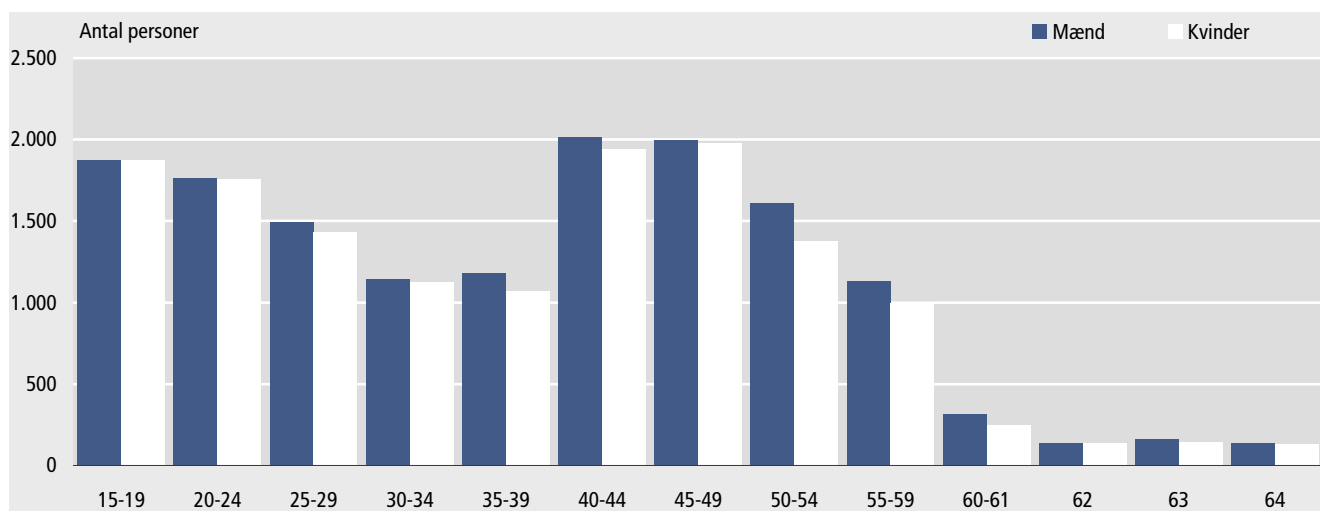
På de følgende sider kan man i tabellerne se hvordan ledigheden har udviklet sig i de enkelte byer i perioden 1. kv. 2009 til 1. kv. 2010.

**Tabel 1. Den potentielle arbejdsstyrke i byerne pr. 1. januar 2009 og 2010 fordelt på by og køn**

	2009			2010			Ændringer fra 2009 til 2010 i antal			Procentvise ændringer fra 2009 til 2010		
	I alt	Mænd	Kvinder	I alt	Mænd	Kvinder	I alt	Mænd	Kvinder	I alt	Mænd	Kvinder
	Antal			Antal			Antal			Procent		
<b>I alt</b> .....	<b>28.490</b>	<b>14.622</b>	<b>13.868</b>	<b>29.020</b>	<b>14.872</b>	<b>14.148</b>	<b>530</b>	<b>250</b>	<b>280</b>	<b>1,9</b>	<b>1,7</b>	<b>2,0</b>
Nanortalik .....	894	470	424	909	475	434	15	5	10	1,7	1,1	2,4
Qaqortoq .....	2.103	1.057	1.046	2.138	1.076	1.062	35	19	16	1,7	1,8	1,5
Narsaq .....	993	515	478	1.022	530	492	29	15	14	2,9	2,9	2,9
Paamiut .....	1.054	588	466	1.090	609	481	36	21	15	3,4	3,6	3,2
Nuuk .....	8.550	4.226	4.324	8.655	4.274	4.381	105	48	57	1,2	1,1	1,3
Maniitsoq .....	1.738	928	810	1.777	948	829	39	20	19	2,2	2,2	2,3
Sisimiut .....	3.377	1.772	1.605	3.431	1.791	1.640	54	19	35	1,6	1,1	2,2
Kangaatsiaq .....	395	218	177	399	220	179	4	2	2	1,0	0,9	1,1
Aasiaat .....	1.916	996	920	1.957	1.016	941	41	20	21	2,1	2,0	2,3
Qasigiannguit .....	737	401	336	759	409	350	22	8	14	3,0	2,0	4,2
Ilulissat .....	2.804	1.422	1.382	2.872	1.457	1.415	68	35	33	2,4	2,5	2,4
Qeqertarsuaq .....	578	303	275	598	313	285	20	10	10	3,5	3,3	3,6
Uummannaq .....	832	448	384	851	458	393	19	10	9	2,3	2,2	2,3
Upernavik .....	727	382	345	740	387	353	13	5	8	1,8	1,3	2,3
Qaanaaq .....	397	212	185	404	214	190	7	2	5	1,8	0,9	2,7
Tasiilaq .....	1.111	546	565	1.125	555	570	14	9	5	1,3	1,6	0,9
Illoqqortoormiut	284	138	146	293	140	153	9	2	7	3,2	1,4	4,8

Anm.: Tabellen indeholder kun personer mellem 15-62 år i 2008, 15-63 år i 2009 og 15-64 år i 2010, født i Grønland og bosiddende i byerne, hvor pensionsalderen i hhv. 2008, 2009 og 2010 var 63, 64 og er 65 år.

**Figur 2. Den potentielle arbejdsstyrke i byerne pr. 1. januar 2010, fordelt på alder og køn**



Anm.: Figuren viser kun personer mellem 15 og 64 år, født i Grønland og bosiddende i byerne.

**Tabel 2. Den potentielle arbejdsstyrke i byerne pr. 1. januar 2010, fordelt på alder og køn**

	I alt	15-19	20-24	25-29	30-34	35-39	40-44	45-49	50-54	55-59	60-61	62	63	64
<b>I alt</b> .....	<b>29.208</b>	<b>3.748</b>	<b>3.526</b>	<b>2.928</b>	<b>2.270</b>	<b>2.254</b>	<b>3.957</b>	<b>3.974</b>	<b>2.988</b>	<b>2.131</b>	<b>565</b>	<b>284</b>	<b>309</b>	<b>274</b>
Mænd .....	<b>14.985</b>	1.873	1.767	1.494	1.144	1.180	2.018	1.997	1.613	1.134	317	142	164	142
Kvinder .....	<b>14.223</b>	1.875	1.759	1.434	1.126	1.074	1.939	1.977	1.375	997	248	142	145	132

**Tabel 3. Antallet af medio ledige i gennemsnit pr. måned i byerne i 2008-2010 i antal og pct.**

	Antal medio ledige			Antal medio ledige i procent af den potentielle arbejdsstyrke i byerne		
	2008	2009	2010	2008	2009	2010
<b>I alt</b> .....	<b>1.642</b>	<b>1.590</b>	<b>2.045</b>	<b>5,8</b>	<b>5,6</b>	<b>7,0</b>
Nanortalik .....	81	100	168	9,1	11,2	18,6
Qaqortoq .....	128	118	174	6,3	5,6	8,2
Narsaq .....	115	166	149	11,3	16,7	14,7
Paamiut .....	41	47	77	4,0	4,4	7,5
Nuuk .....	270	188	199	3,2	2,2	2,3
Maniitsoq .....	133	145	207	7,7	8,4	11,6
Sisimiut .....	101	87	179	3,0	2,6	5,2
Kangaatsiaq .....	58	103	112	14,1	26,0	30,3
Aasiaat .....	218	130	159	12,0	6,8	8,0
Qasigiannuit .....	62	21	70	8,6	2,8	8,6
Ilulissat .....	119	159	230	4,2	5,7	8,1
Qeqertarsuaq .....	36	36	50	6,0	6,2	8,6
Uummannaq .....	48	65	70	5,7	7,8	8,2
Upernavik .....	53	73	64	7,4	10,0	7,7
Qaanaaq <sup>1</sup> .....	29	17	29	7,6	4,4	7,4
Tasiilaq .....	132	116	82	12,1	10,5	7,2
Illoqqortoormiut .....	19	19	26	6,6	6,8	9,4

Anm.: Tabellen indeholder kun personer mellem 15-62 år i 2008, 15-63 år i 2009 og 15-64 år i 2010, født i Grønland og bosiddende i byerne, hvor pensionsalderen i hhv. 2008, 2009 og 2010 var 63, 64 og er 65 år.

**Tabel 4. Antallet af berørte af ledighed i gennemsnit pr. måned i byerne i 2008-2010 i antal og pct.**

	Antal ledighedsberørte			Antal ledighedsberørte i procent af den potentielle arbejdsstyrke i byerne		
	2008	2009	2010	2008	2009	2010
<b>I alt</b> .....	<b>2.454</b>	<b>2.505</b>	<b>3.169</b>	<b>8,7</b>	<b>8,8</b>	<b>10,9</b>
Nanortalik .....	116	169	217	12,9	18,9	23,9
Qaqortoq .....	178	212	249	8,8	10,1	11,7
Narsaq .....	158	206	183	15,6	20,8	18,1
Paamiut .....	83	90	142	8,0	8,5	13,9
Nuuk .....	452	327	511	5,4	3,8	5,8
Maniitsoq .....	219	209	267	12,7	12,0	15,0
Sisimiut .....	153	174	253	4,6	5,1	7,3
Kangaatsiaq .....	78	153	148	19,1	38,8	40,0
Aasiaat .....	288	212	249	15,9	11,0	12,5
Qasigiannuguit .....	79	52	105	11,0	7,1	13,0
Ilulissat .....	188	241	310	6,7	8,6	10,9
Qeqertarsuaq .....	47	53	69	7,9	9,2	11,9
Uummannaq .....	76	98	99	9,1	11,8	11,7
Upernavik .....	84	110	98	11,9	15,2	11,7
Qaanaaq <sup>1</sup> .....	67	25	38	17,6	6,4	9,5
Tasiilaq .....	164	140	180	15,0	12,6	15,7
Illoqqortoormiut .....	25	34	52	8,6	11,9	18,8

Anm.: Tabellen indeholder kun personer mellem 15-62 år i 2008, 15-63 år i 2009 og 15-64 år i 2010, født i Grønland og bosiddende i byerne, hvor pensionsalderen i hhv. 2008, 2009 og 2010 var 63, 64 og er 65 år.

**Tabel 5. Medio ledige i gennemsnit pr. måned fordelt på byer og køn, opgjort i antal og pct., 2010**

	Antal medio ledige			Antal medio ledige i procent af den potentielle arbejdsstyrke i byerne		
	I alt	Mænd	Kvinder	I alt	Mænd	Kvinder
<b>I alt</b> .....	<b>2.045</b>	<b>1.292</b>	<b>753</b>	<b>7,0</b>	<b>8,6</b>	<b>5,3</b>
Nanortalik .....	168	115	53	18,6	24,0	12,5
Qaqortoq .....	174	114	59	8,2	10,8	5,6
Narsaq .....	149	101	48	14,7	19,1	9,9
Paamiut .....	77	47	30	7,5	8,4	6,5
Nuuk .....	199	124	75	2,3	2,9	1,7
Maniitsoq .....	207	138	69	11,6	14,2	8,5
Sisimiut .....	179	105	74	5,2	5,7	4,6
Kangaatsiaq .....	112	64	48	30,3	32,2	28,1
Aasiaat .....	159	104	55	8,0	10,0	5,8
Qasigiannuguit .....	70	46	24	8,6	10,5	6,4
Ilulissat .....	230	133	97	8,1	9,3	6,9
Qeqertarsuaq .....	50	35	14	8,6	11,9	5,1
Uummannaq .....	70	50	19	8,2	11,2	4,8
Upernavik .....	64	38	26	7,7	8,4	6,8
Qaanaaq .....	29	16	14	7,4	7,3	7,6
Tasiilaq .....	82	46	36	7,2	8,1	6,2
Illoqqortoormiut .....	26	16	10	9,4	11,7	7,2

Anm. Tabellen indeholder kun personer mellem 15 og 64 år, født i Grønland og bosiddende i byerne.

**Tabel 6. Berørte af ledighed i gennemsnit pr. måned fordelt på byer og køn, opgjort i antal og pct., 2010**

	Berørte af ledighed i antal			Berørte af ledighed i procent		
	I alt	Mænd	Kvinder	I alt	Mænd	Kvinder
<b>I alt</b> .....	<b>3.169</b>	<b>1.946</b>	<b>1.224</b>	<b>10,9</b>	<b>13,0</b>	<b>8,6</b>
Nanortalik .....	217	145	72	23,9	30,1	16,9
Qaqortoq .....	249	156	93	11,7	14,7	8,7
Narsaq .....	183	121	63	18,1	22,9	12,9
Paamiut .....	142	93	49	13,9	16,4	10,8
Nuuk .....	511	313	197	5,8	7,2	4,4
Maniitsoq .....	267	170	97	15,0	17,5	11,9
Sisimiut .....	253	150	103	7,3	8,2	6,4
Kangaatsiaq .....	148	82	66	40,0	41,2	38,6
Aasiaat .....	249	158	91	12,5	15,1	9,6
Qasigiannguit .....	105	64	41	13,0	14,7	11,0
Ilulissat .....	310	177	133	10,9	12,4	9,4
Qeqertarsuaq .....	69	49	20	11,9	16,5	7,1
Uummannaq .....	99	68	31	11,7	15,1	7,8
Upernavik .....	98	57	41	11,7	12,7	10,5
Qaanaaq .....	38	20	18	9,5	9,2	9,9
Tasiilaq .....	180	95	85	15,7	16,9	14,5
Illoqqortoormiut .....	52	28	24	18,8	21,1	16,6

Anm. Tabellen indeholder kun personer mellem 15 og 64 år, født i Grønland og bosiddende i byerne.

**Tabel 7. Medio ledighed i gennemsnit pr. måned fordelt på køn og alder, opgjort i antal og pct., 2010**

	Antal medio ledighed													
	I alt	15-19	20-24	25-29	30-34	35-39	40-44	45-49	50-54	55-59	60-61	62	63	64
<b>I alt</b> .....	<b>2.045</b>	<b>157</b>	<b>307</b>	<b>260</b>	<b>177</b>	<b>186</b>	<b>307</b>	<b>281</b>	<b>197</b>	<b>128</b>	<b>28</b>	<b>10,4</b>	<b>14</b>	<b>3</b>
Mænd .....	1.292	92	167	157	110	123	187	191	135	93	24	7,7	10	3
Kvinder .....	753	65	140	103	68	63	120	90	63	36	5	2,7	4	-

	Antal medio ledige i procent af den potentielle arbejdsstyrke i grupperne													
	I alt	15-19	20-24	25-29	30-34	35-39	40-44	45-49	50-54	55-59	60-61	62	63	64
<b>I alt</b> .....	<b>7,0</b>	<b>4,2</b>	<b>8,7</b>	<b>8,9</b>	<b>7,8</b>	<b>8,3</b>	<b>7,8</b>	<b>7,1</b>	<b>6,6</b>	<b>6,0</b>	<b>5,0</b>	<b>3,7</b>	4,6	1,0
Mænd .....	8,7	4,9	9,5	10,5	9,6	10,4	9,3	9,6	8,4	8,2	7,5	5,4	6,3	1,9
Kvinder .....	5,3	3,5	7,9	7,2	6,0	5,9	6,2	4,6	4,6	3,6	1,9	1,9	2,8	-

Anm. Tabellen indeholder kun personer mellem 15 og 64 år, født i Grønland og bosiddende i byerne.

**Tabel 8. Berørte af ledighed i gennemsnit pr. måned fordelt på køn og alder, opgjort i antal og pct., 2010**

		Antal ledighedsberørte													
		I alt	15-19	20-24	25-29	30-34	35-39	40-44	45-49	50-54	55-59	60-61	62	63	64
<b>I alt</b> .....		<b>3.169</b>	<b>271</b>	<b>492</b>	<b>406</b>	<b>285</b>	<b>286</b>	<b>472</b>	<b>428</b>	<b>285</b>	<b>185</b>	<b>38</b>	<b>15</b>	<b>18</b>	<b>4</b>
Mænd .....		<b>1.946</b>	159	269	235	174	178	281	277	194	130	31	9	13	4
Kvinder .....		<b>1.224</b>	112	223	171	111	108	192	151	91	55	7	6	5	0
		Antal ledighedsberørte i procent af den potentielle arbejdsstyrke i grupperne													
		I alt	15-19	20-24	25-29	30-34	35-39	40-44	45-49	50-54	55-59	60-61	62	63	64
<b>I alt</b> .....		<b>10,9</b>	<b>7,2</b>	<b>14,0</b>	<b>13,9</b>	<b>12,6</b>	<b>12,7</b>	<b>11,9</b>	<b>10,8</b>	<b>9,5</b>	<b>8,7</b>	<b>6,7</b>	<b>5,3</b>	5,9	1,6
Mænd .....		<b>13,0</b>	<b>8,5</b>	15,2	15,7	15,2	15,1	13,9	13,9	12,0	11,5	9,7	6,5	8,1	2,8
Kvinder .....		<b>8,7</b>	<b>6,0</b>	12,7	11,9	9,9	10,1	9,9	7,6	6,6	5,5	2,9	4,0	3,4	0,2

Anm. Tabellen indeholder kun personer mellem 15 og 64 år, født i Grønland og bosiddende i byerne.

Tallene vist ovenfor kan findes i Grønlands Statistiks statistikbank på hjemmesiden [www.stat.gl](http://www.stat.gl). I statistikbanken har du mulighed for at skræddersy dine egne tabeller.

*Som pdf-fil* Pressemeddelelsen kan hentes som en pdf-fil fra [www.stat.gl](http://www.stat.gl), Grønlands Statistiks hjemmeside.

*Tegn et e-mail abonnement* Vil du for fremtiden have besked om ny statistik, som offentliggøres på Grønlands Statistiks hjemmeside, kan du tilmelde dig vores elektroniske nyhedsbrev. Gå ind på [www.stat.gl](http://www.stat.gl). I menuen til venstre vælger du "Salg og Service" og derefter "Abonnementservice" og tilmelder dig. Så får du fremover en e-mail, hver gang vi offentliggør ny statistik.

Ønskes yderligere oplysninger kan henvendelse ske til:

– Statistikkonsulent Gitte Lynge Rosing på tlf. 36 23 76 (direkte) eller e-mail: [glmi@stat.gl](mailto:glmi@stat.gl) eller

Specialkonsulent Gert Schmidt på tlf. 36 23 64 (direkte) eller e-mail: [gesc@stat.gl](mailto:gesc@stat.gl).

Med venlig hilsen  
Statistikkonsulent  
Gitte Lynge Rosing

---

Signatur forklaring:

- ... Oplysninger foreligger ikke
- .. Oplysninger for usikre til at angives eller diskretionshensyn
- . Tal kan efter sagens natur ikke forekomme
- 0 Mindre end halvdelen af den anvendte enhed
- Nul
- \* Foreløbigt eller anslået tal

Eventuel henvendelse  
gلمي@stat.gl  
E-mail: Gitte Lyng Rosing

Arbejdsmarked 2010:2

29. juni 2010

---

Grønlands Statistik  
Postboks 1025 · 3900 Nuuk  
Tlf.: 36 23 60 · Fax: 36 23 61  
www.stat.gl · e-mail: [stat@stat.gl](mailto:stat@stat.gl)

